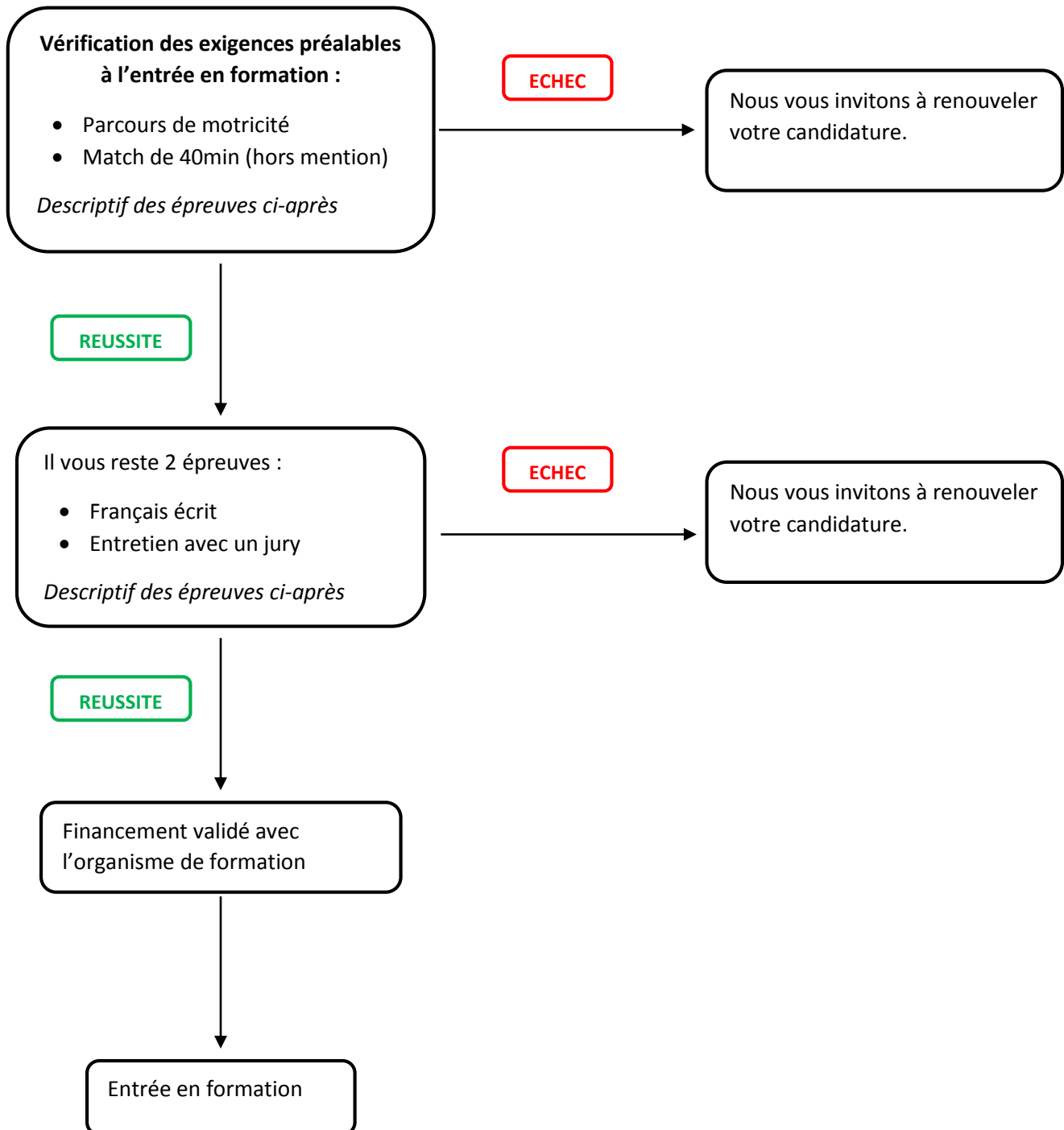


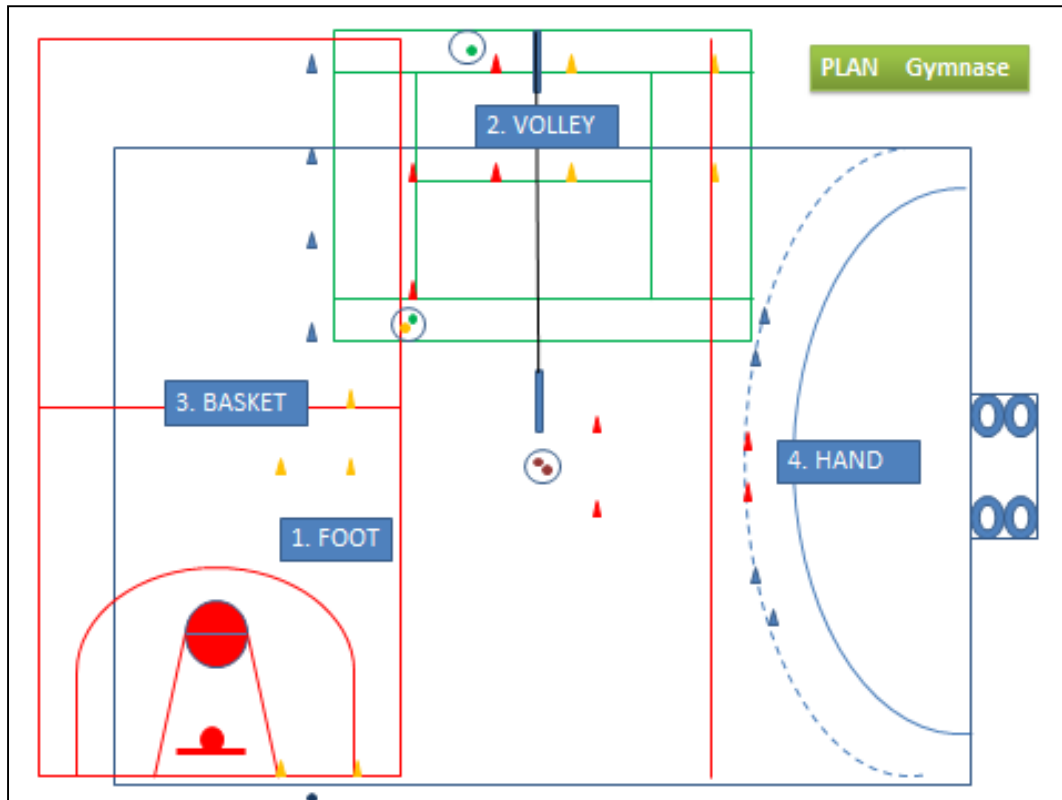
Organisation des tests de sélection  
BPJEPS Activités Sports Collectifs

Synthèse de l'organisation des tests de sélection :

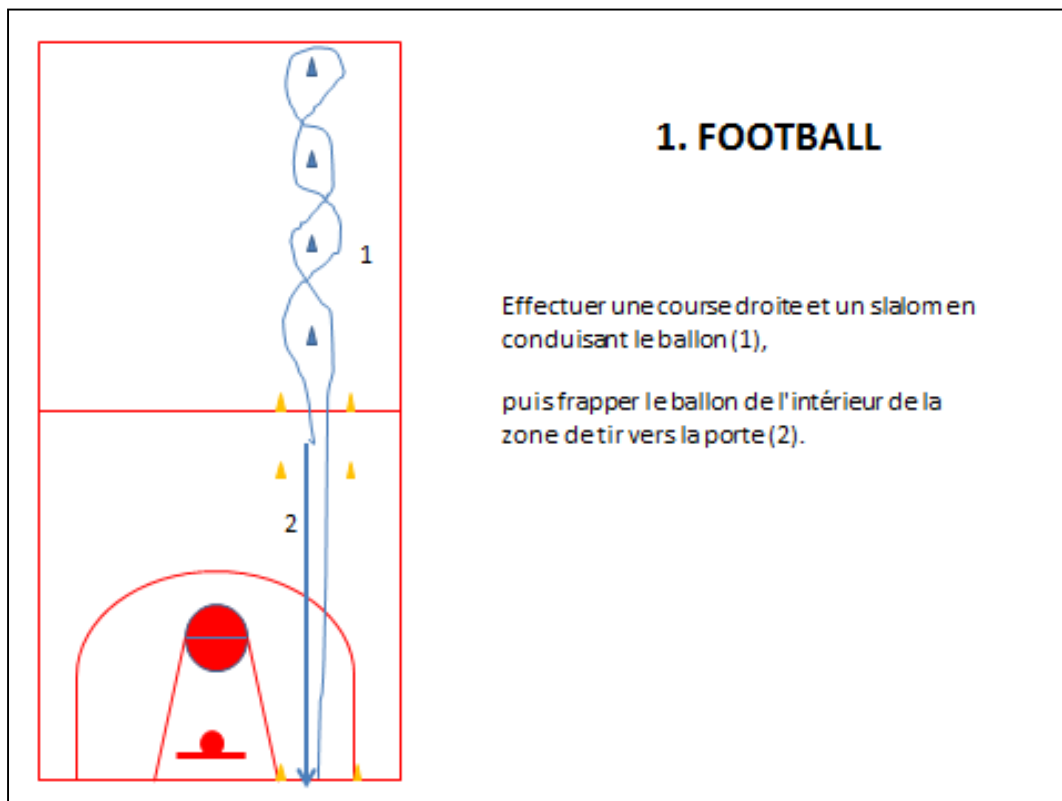


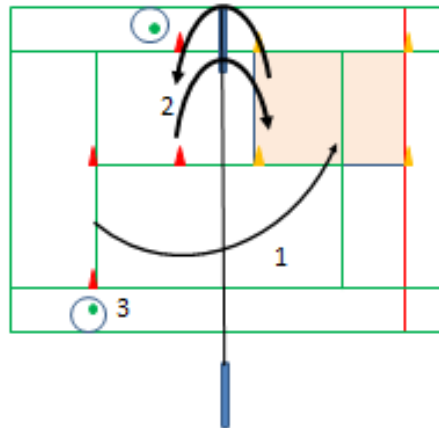
## Epreuve n°1 : Parcours de motricité

Le candidat devra réaliser dans un temps imparti les 4 enchainements suivants :



Le détail des 4 parties du parcours à réaliser est le suivant :



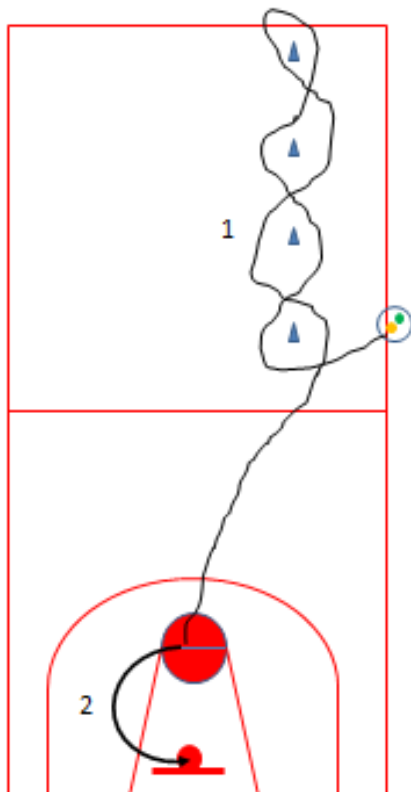


## 2. VOLLEY BALL

Effectuer un service réglementaire dans la zone marquée (1)

Démarrer avec un ballon derrière la ligne de 3 mètres, puis lancer le ballon au-dessus de la tête, et faire une passe à 10 doigts vers le terrain adverse, puis passer sous le filet, et après le rebond, faire une manchette pour renvoyer le ballon de l'autre côté (2), puis repasser sous le filet pour récupérer le ballon, après rebond, puis déposer le ballon dans le cerceau (3).

2 tentatives



## 3. BASKET BALL

Effectuer un slalom puis se diriger vers la ligne de lancer franc en dribblant (1)

Réussir un tir au panier (2)

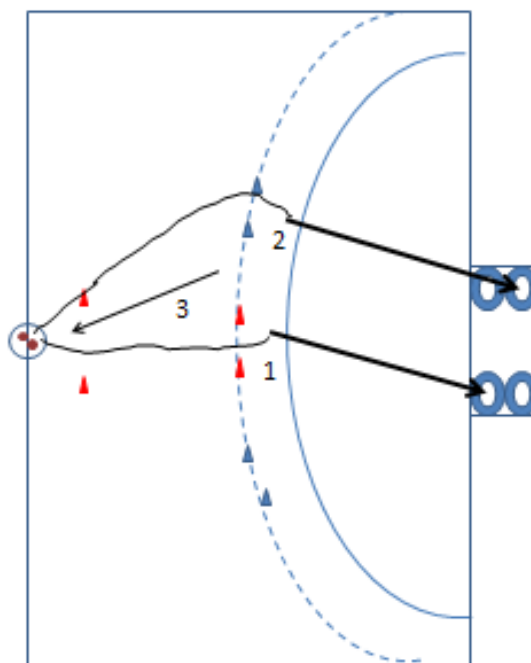
3 tentatives (1ère tentative lancer franc, 2ème et 3ème au choix)

## 4. HAND BALL

Prendre un ballon au centre, dribbler jusqu'à la porte de son choix pour marquer dans une des 4 cibles (1)

puis recommencer, en choisissant une porte différente (2)

Puis terminer son parcours par une course jusqu'à la ligne d'arrivée (3)



Le candidat sera évalué de la façon suivante :

| APS Support   | MODALITES DU PARCOURS   | FAUTES DE PARCOURS  | PENALITES    |
|---|---|---|--------------|
| Football  | Effectuer une course droite et un slalom en conduisant le ballon, puis frapper le ballon de l'intérieur de la zone de tir vers la porte (2m).   | Erreur de parcours<br>Tir pas réglementaire ou but pas marqué | + 5"<br>+ 5" |
| Volley-ball   | Effectuer un service réglementaire dans la zone marquée.  | Service pas réglementaire ou zone marquée pas atteinte        | + 5"         |
|   | Démarrer avec un ballon derrière la ligne de 3 mètres, puis lancer le ballon au-dessus de la tête, et faire une passe à 10 doigts vers le terrain adverse, puis passer sous le filet, et après le rebond, faire une manchette pour renvoyer le ballon de l'autre côté, puis repasser sous le filet pour récupérer le ballon, après rebond, puis déposer le ballon dans le cerceau.<br><b>2 tentatives</b> | Enchaînement pas réussi au bout des 2 tentatives              | + 5"         |
| Basket-ball   | Effectuer un slalom puis se diriger vers la ligne de lancer franc en dribblant  | Erreur de parcours  | + 5"         |
|   | Réussir un tir au panier<br><b>3 tentatives</b> (1ère tentative lancé franc, 2ème et 3ème au choix)   | Panier pas marqué au bout des 3 tentatives                    | + 5"         |
| Handball  | Prendre un ballon au centre, dribbler jusqu'à la porte de son choix pour marquer dans une des 4 cibles puis recommencer, en choisissant une porte différente  | Conduite ou tir pas réglementaire ou manqué                   | + 5"         |
|   |   | idem  | + 5"         |
| Puis terminer son parcours par une course jusqu'à la ligne d'arrivée. |   |   |              |

Le candidat obtiendra une note grâce au barème suivant :

| <b><u>Temps réalisé - Barème filles</u></b> | <b><u>Note</u></b> | <b><u>Temps réalisé - Barème garçons</u></b> |
|---|--------------------|--|
| 1,10  | 20                 | 1,00   |
| 1,15  | 19                 | 1,05   |
| 1,20  | 18                 | 1,10   |
| 1,25  | 17                 | 1,15   |
| 1,30  | 16                 | 1,20   |
| 1,35  | 15                 | 1,25   |
| 1,40  | 14                 | 1,30   |
| 1,45  | 13                 | 1,35   |
| 1,50  | 12                 | 1,40   |
| 1,55  | 11                 | 1,45   |
| 2,00  | 10                 | 1,50   |
| 2,05  | 9                  | 1,55   |
| 2,10  | 8                  | 2,00   |
| 2,15  | 7                  | 2,05   |
| 2,20  | 6                  | 2,10   |
| 2,25  | 5                  | 2,15   |
| 2,30  | 4                  | 2,20   |
| 2,35  | 3                  | 2,25   |
| 2,40  | 2                  | 2,30   |
| 2,45  | 1                  | 2,35   |

## Epreuve n°2 : Match de 40 minutes (hors mention)

Le candidat devra réaliser un match d'une durée de 40 minutes imposé le jour l'épreuve entre le handball, le volleyball et le basketball. Il ne pourra cependant pas choisir sa propre discipline/mention.

L'évaluation des candidats à ce test est effectuée à l'aide de grilles proposées ci-dessous. Le candidat doit obtenir un minimum de 15 points sur les 30 possibles pour attester des exigences minimales à la séquence d'opposition.

| <b>HAND - BALL</b>  |  |  |   |   |
|---|--|--|---|---|
| <b>Actions individuelles du porteur de balle / 5</b>                            |  |  |   |   |
| 1   | 2  | 3  | 4   | 5   |
| Utilise passe, dribble dans son champ visuel direct et proche<br>Ne tire jamais | Dribble, passe en fonction des partenaires proches<br>Tir à l'approche de la cible qu'elle que soit l'opposition | Dans un espace élargit, dribble, passe à un joueur en mouvement<br>Tir en situation favorable Utilise une technique privilégiée de tir | Joue court long rapide<br>Utilise différentes techniques de tir                   | Fixe l'adversaire pour le passer, passer le ballon, tirer<br>Joue le duel avec le gardien |
| <b>Actions individuelles du non porteur de balle / 5</b>                        |  |  |   |   |
| 1   | 2  | 3  | 4   | 5   |
| Se place près du PB, face à lui   | S'écarte de son adversaire<br>Appel la balle verbalement ou physiquement   | S'engage, utilise les espaces libres pour aider le PB  | Utilise des espaces libres en fonction des partenaires proches et des adversaires | Cree des espaces libres<br>Maîtrise les techniques de démarquage (changement de rythme)   |
| <b>Actions individuelles du défenseur / 5</b>                                   |  |  |   |   |
| 1   | 2  | 3  | 4   | 5   |
| Harcelle le porteur qu'elle que soit sa position                                | Ferme l'accès au but en se plaçant entre le but et l'adversaire  | Alterne harcèlement et dissuasion  | Alterne de façon pertinente :<br>Harcèlement<br>Dissuasion<br>Interception        | Induit la faute de l'attaquant par son action en liaison avec ses partenaires             |

## VOLLEY - BALL

### Actions individuelles du porteur de balle / 5

|         | 1                                 | 2                    | 3   | 4   | 5  |
|---------|-----------------------------------|----------------------|---|---|--|
| Service | Aléatoire (- de 50 %)             | Aléatoire (+ de 50%) | Assuré peu dangereux                                | Assuré différencié                                  | Mise en danger : force et vitesse                      |
| Passé   | "fait passer par dessus le filet" | Remonte la balle     | Monte la balle dans l'espace avant                  | Trajectoire en cloche // au filet en avant de lui   | Varie hauteurs et lieux en fonction de ses partenaires |
| Attaque |                                   | Renvois simples      | Balles accélérées ou placées (zones libres prévues) | Utilise balles placées et balles accélérées placées | Attaque sur différents lieux et hauteurs               |

### Actions individuelles du non porteur de balle / 5

| 1                                | 2                                   | 3   | 4                       | 5                                      |
|----------------------------------|-------------------------------------|---|-------------------------|--|
| Regarde, s'oriente mais statique | Actif dans son secteur ou en retard | Se déplace équilibré dans l'espace proche | Se déplace et s'oriente | Soutien (Def. et Att.) " Prêt à agir " |

### Actions individuelles du défenseur / 5

| 1   | 2  | 3  | 4  | 5  |
|---|--|--|--|--|
| Contrôle en énergie (Garde dans son camp) | Renvois balles faciles haut vers l'avant | Orienté balles faciles vers une zone définie | Défend balles accélérées. Apparition du contre | Défend balles fortes et /ou éloignées. Contre régulier |

## BASKET-BALL

### Actions individuelles du porteur de balle / 5

| 1   | 2  | 3   | 4   | 5  |
|---|--|---|---|--|
| Utilise passe, dribble dans son champ visuel direct et proche<br>Ne tire jamais | Dribble, passe en fonction des partenaires proches<br>Tir à l'approche de la cible qu'elle que soit l'opposition | Dans un espace élargi, dribble, passe à un joueur en mouvement<br>Tir en situation favorable Utilise une technique privilégiée de tir | Joue court long rapide<br>Utilise différentes techniques de tir en fonction de la situation | Fixe l'adversaire pour le passer, passer le ballon, tirer<br>Tir efficacement à des distances et sous des angles variés<br>Passe décisives |

### Actions individuelles du non porteur de balle / 5

| 1                   | 2  | 3   | 4  | 5   |
|---------------------|--|---|--|---|
| Suit le sens du jeu | S'écarte de son adversaire<br>Appelle la balle verbalement ou physiquement | Se rend disponible, utilise les espaces libres pour aider le PB<br>Jeu du rebond offensif aléatoire | Utilise des espaces libres en fonction des partenaires proches et des adversaires<br>Joue le rebond offensif quand il est sous le panier | Crée des espaces libres<br>Maîtrise les techniques de démarquage (changement de rythme)<br>Se déplace pour jouer le rebond offensif |

### Actions individuelles du défenseur / 5

| 1                        | 2   | 3   | 4   | 5  |
|--------------------------|---|---|---|--|
| Gêne le porteur de balle | Ferme l'accès au panier<br>Attitude défensive réglementaire | Presse le PB<br>Gêne le tir<br>Jeu du rebond défensif aléatoire | Orienté le PB hors de l'axe central . Réussit quelques interceptions<br>Joue le rebond défensif quand il est sous le panier | Adapte sa défense au jeu de l'adversaire<br>Se déplace pour jouer le rebond défensif |

### **Epreuve n°3 : Epreuve écrite de français**

L'épreuve a pour but de vérifier le niveau d'expression écrite des candidats. En effet, le souhait des entreprises est de trouver des candidats autonomes et pouvant gérer différents types de projets et publics.

Ces exigences impliquent un niveau de culture générale certain ainsi qu'un bon niveau de français.

L'épreuve consiste en une rédaction portant sur un sujet en lien avec les métiers du sport et de l'animation.

### **Epreuve n°4 : Entretien de motivation**

Le dossier d'inscription servira d'appui au jury.

L'entretien aura pour but de vérifier la motivation du candidat pour le métier et la spécialité, ainsi que pour le diplôme.

Il permettra de s'assurer en outre, de la volonté du candidat de suivre une formation professionnelle longue dans le champ des métiers du sport et de l'animation.